

ИНСТРУКЦИЯ ПО МОНТАЖУ ЗАБОРА ЖАЛЮЗИ «ТОКУО»



Жалюзийные ограждения «Токуо» – это секционное ограждение, состоящее из элементов, выполненных из оцинкованной стали с полимерным покрытием.

Внимание! Основной и рекомендованный способ монтажа ламелей с использованием крепежного вкладыша. Допускается монтаж на саморезы и заклепки, но необходимо принять к сведению, что жесткое крепление ламелей, при температурном расширении может их деформировать!

Данная деформация не считается браком.

Внимание! Возможна видимая разнооттеночность повторяемости рисунка покрытий с рисунком группы Print на больших поверхностях. Для минимизации возможного появления видимой повторяемости рисунка и разнооттеночности рекомендуем использовать панели одинаковой длины из разных упаковок.

КОМПЛЕКТ СЕКЦИИ ЗАБОРА



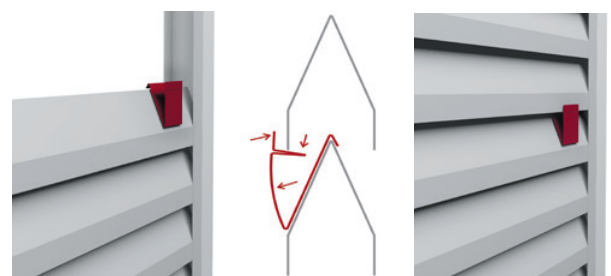
ИНСТРУМЕНТЫ ДЛЯ МОНТАЖА:

- рулетка
- маркер/карандаш
- уровень
- шуруповёрт/дрель
- сверло по металлу
- заклёпочник
- ножницы по металлу
- шаблон для монтажа (не является контрольно-измерительным прибором)

ОГРАЖДЕНИЕ МОЖЕТ БЫТЬ УСТАНОВЛЕНО:

- на металлические столбы
- на кирпичные или бетонные столбы

При монтаже удобно использовать шаблон



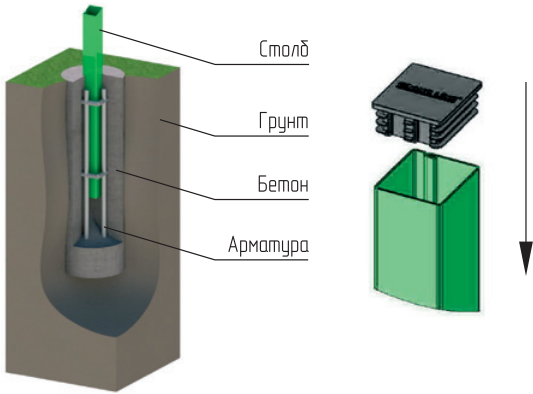
УСТАНОВКА СТОЛБОВ

1

БЕТОНИРОВАНИЕМ

Используйте столбы сечением 62x55 мм.

По краям площадки установите разметочные столбы (не входят в комплект). Натяните веревку на высоте верхней границы установки ограждения.



* Длина, заложенная в проекте.

1. Через каждые 2,5 или 3,0* метра в земле сделайте отверстия диаметром не менее 25 см и глубиной на 20 - 30 см больше глубины промерзания грунта в вашем регионе. На стыках всех входных групп и заборов Жалюзи, рекомендуется использовать отдельный, дополнительный столб, для крепления к нему стойки примыкающей секции.
2. Установите столбы вертикально в выкопанные ямы, применяя уровень.
3. Проверьте высоту по натянутой веревке. Произведите армирование и бетонирование столба в отверстии.
4. Установите заглушку.

2

НА БЕТОННОЕ ОСНОВАНИЕ

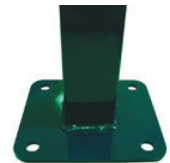
Используйте столбы 62x55 мм с приваренным прямоугольным фланцем.

3

НА КИРПИЧНЫЕ СТОЛБЫ

Используйте стойки с непосредственным креплением к кирпичному столбу.

Монтаж возможен с использованием **СТОЕК (64x38 мм)**.



Внимание! В любом из перечисленных вариантов расстояние между краями столбов должно быть на 10-15мм больше, чем длина Ламели.

МОНТАЖ ЗАБОРА

При необходимости установите **ДЕКОРАТИВНЫЕ НАКЛАДКИ** на столб (при использовании столба 62x55 мм), так чтобы они закрыли грани 55 мм. Накладки не фиксируются крепежом, просто плотно прижимаются к столбу с двух сторон.

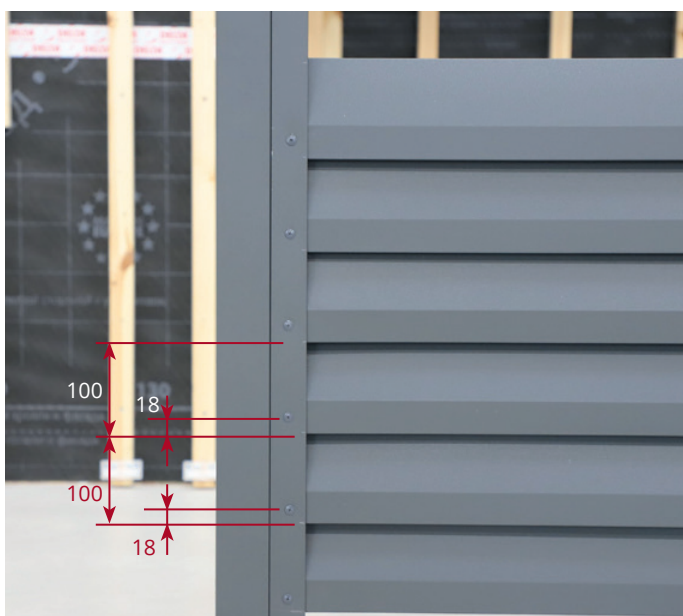


1

Закрепите **СТОЙКУ** к столбу саморезами 5,5x19 с шагом 40–50 см (см рисунок).
При креплении стойки на кирпичный столб в качестве крепежа используйте шуруп по бетону 7,5x52 и полипропиленовый дюбель универсальный U10x61. Крепление производите с шагом не более 400мм, с отступом от края в 2-3 см

**2**

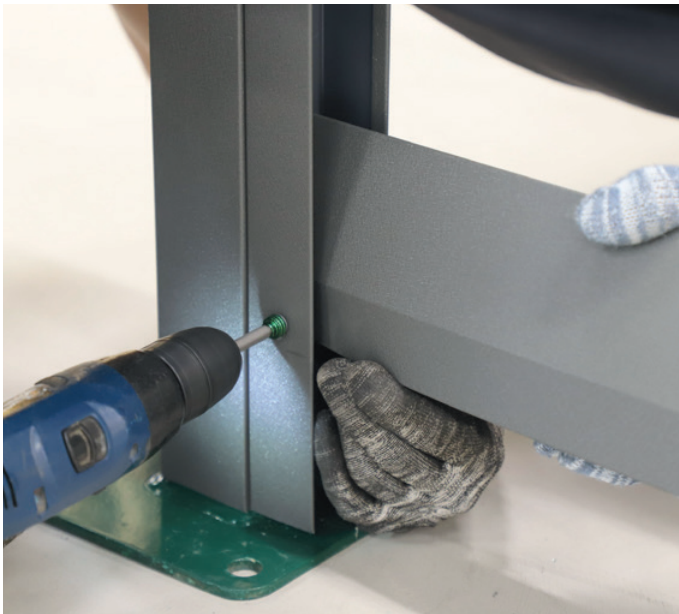
Сделайте разметку для установки **ЛАМЕЛЕЙ** на стойках, учитывая полный и полезный размеры ламели – 110 и 100 мм. Монтаж ламелей ведется снизу – вверх. Точка крепления к стойке должна находиться на 18 мм выше края ламели. Нижний край ламели – на уровне нижнего края стойки. Шаг верхней ламели должен быть 90мм.



Желательно, чтобы по разметке крайняя верхняя ламель находилась на уровне верхнего края стоек или ниже, но не более 20-30 мм.

3

Установите нижнюю **ЛАМЕЛЬ** между стоек согласно разметке и закрепите ее к **СТОЙКЕ** с лицевой и обратной стороны.
Для крепления ламели используйте саморезы с прессшайбой острые 4,2x16 RAL.
Допускается использовать вытяжные заклепки и саморезы 5,5x19 RAL.
Контролируйте шаг ламелей и горизонтальное положение при помощи уровня.



4

Внимание! Шаблон не является разметочным инструментом и служит только для поддержки ламелей в секции забора от выпадения при монтаже. Точное позиционирование и крепление ламелей производите по разметке с лицевой стороны забора.
Придерживайте ламели, чтобы не было смещения при вкручивании.



С обратной стороны забора производите крепление ламелей в центры полок, прилегающих к стойкам

5

Для усиления конструкции используйте **КРЕПЕЖНУЮ ПЛАНКУ**. Она устанавливается с обратной стороны, на всю высоту ограждения.



Рекомендуемое количество планок:

- 1 шт. на секцию длиной от 1 м до 2 м
- 2 шт. на секцию длиной от 2 м до 2,5 м

Секцию свыше 2,5 м по ширине не рекомендуем к монтажу.

6

В качестве защитной и декоративной планки по верхней линии одной секции забора используйте элемент **КРЫШКА** (65x40 мм). Крышки закрепите к стойкам саморезами или вытяжными заклепками.

